



Splashtop Enterprise

HANDLEIDING VOOR DE BEHEERDER

03 november 2022

Inhoudsopgave

Changelog - van de laatste versie van 04/20/2022	4
1. Inzetbaarheid	5
Hoe kan ik Splashtop Streamer bijwerken?	8
Preference Policies	9
2. MacOS aanvullende vereisten	10
3. Eenmalige aanmelding (SSO)	11
4. Gebruikers uitnodigen	12
Teamrollen	12
5. Grouping	14
Gebruikers of computers toevoegen aan een groep	14
6. Toegangsmachtigingen	16
7. Geplande toegang	18
Configuratie geplande toegang	18
Resources beheren & Schema's	23
Als een groepsbeheerder wordt verwijderd, wat gebeurt er dan met zijn eigen middelen/schema's?	24
8. Team-instellingen	26
Overzicht van team-instellingen	26
9. Granulaire controles	28
10. Remote Computer Management (Technici)	30
Windows Event Logs	30
Computer - Systeem, hardware, software	30
Endpoint-beveiliging	31
Windows Updates	31
1-to-Many acties & Schema's	32
Configureerbare alerts	32
Commando op Afstand	33
11. Beheerde Toegang - SOS (Technici)	34
Gedetailleerde instellingen	34
12. SOS Aanpassing (Technici)	35

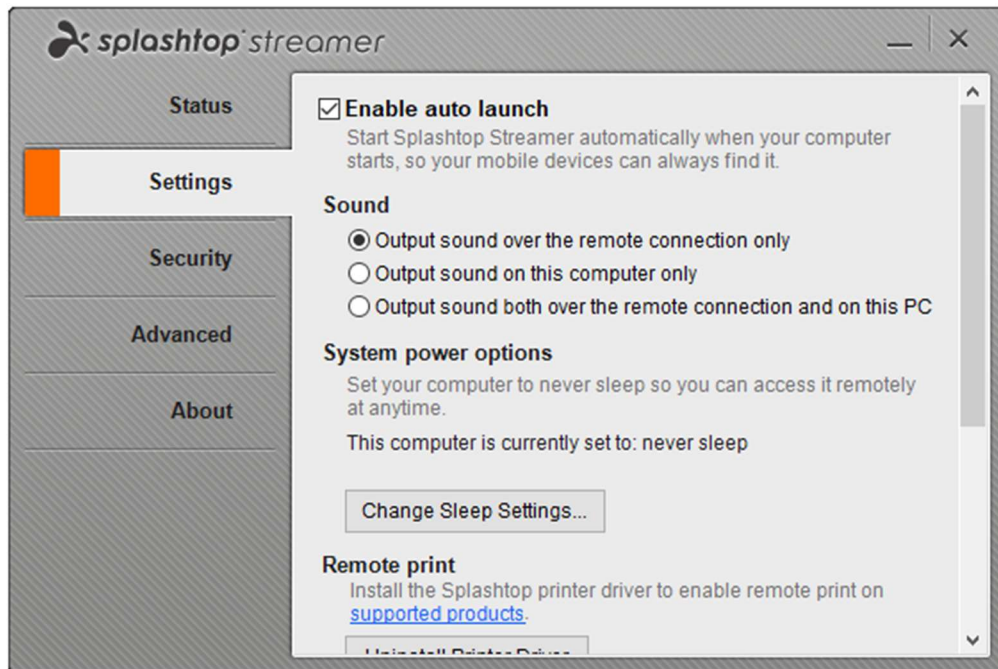
13.	Service Desk (Technici).....	36
14.	Logs	37
15.	Extra functies.....	38
	IP Beperking	38
	SIEM-logregistratie.....	38
	Splashtop Connector.....	39
	Splashtop AR	39

Changelog - van de laatste versie van 04/20/2022

- Inzet, sectie 1
 - Preference Policies toegevoegd, voor het beheer van streamer- en sessie-instellingen vanaf de webconsole.
- Gebruikers uitnodigen, Sectie 4
 - Herziene en toegevoegde informatie over Super Admins
- Granulaire controles, sectie 9
 - 1-op-veel toegevoegd aan de lijst van ondersteunde granulaire besturingselementen
- Remote Computer Management, Sectie 10
 - Informatie toegevoegd over Inventaris dashboard
 - Bewerk informatie voor 1-op-veel - scripting is nu standaard opgenomen in Technicus licentie.
- Sectie 13, Servicedesk, toegevoegd
 - Vermelding voor 6-cijferige pincode toevoegen

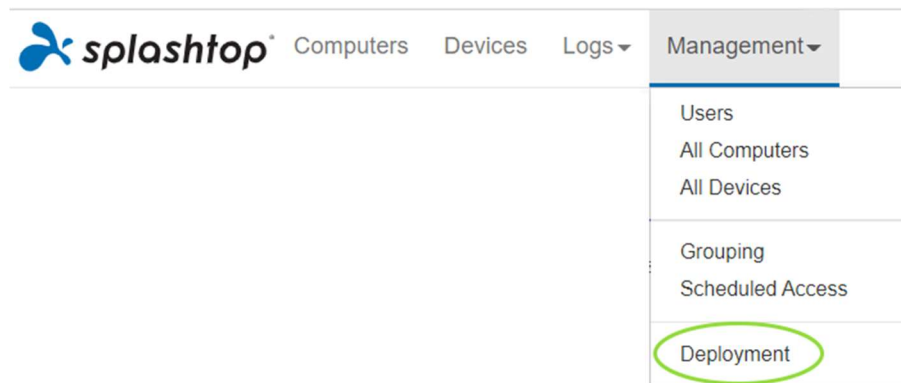
1. Inzetbaarheid

Installeer Splashtop Streamer op computers om ze op afstand toegankelijk te maken. U kunt een installatiepakket maken om [de standaardinstellingen van de Streamer aan te passen voor installatie](#). Op deze manier hoeft u de instellingen na de installatie niet handmatig te configureren.



[Overzicht van de verschillende streamerinstellingen](#)

1. Log in op my.splashtop.com en klik op **Management -> Deployment**.



- Klik op **Implementatiepakket maken** en selecteer de gewenste Streamer-instellingen. Bij het maken van het implementatiepakket heeft u de mogelijkheid om standaardinstellingen op te geven, inclusief regels voor computernamen, beveiligingsinstellingen, omleiding van geluid, enz.

General Settings

Auto-launch streamer

Automatically launch Splashtop Streamer every time the computer starts.

Idle session timeout

Remote sessions will automatically disconnect after minutes of no activity (0 means no timeout).

Hide streamer tray icon

Hide streamer icon on Windows system tray or Mac menu bar. Check this option to reduce the chance of users tampering with the streamer.

Enable direct connection

When on the same network, use direct connection for better performance. Based on your organization's security policy, you may want to disable this option.

Security

Require Windows or Mac login

Require entering the computer's user name and password when

Opmerking: als u Single Sign-On (SSO) gebruikt, selecteer dan niet "Vergrendel streamer-instellingen met Splashtop-beheerdersreferenties" - SSO-accounts kunnen de streamer niet ontgrendelen.

- Nadat u het pakket heeft opgeslagen, ziet u het nieuw aangemaakte pakket en de unieke 12-cijferige implementatiecode. Klik op **Deploy** om de implementatieopties te bekijken.

Deployment Package Name	Computer Naming Rule	Code	Date of Creation	Deploy
Animation	Use current computer name	PY42WJK2WPXS	2020/07/09 10:00	 Deploy

- U ziet twee opties voor het distribueren van het implementatie-package:

Optie 1: een link delen

Stuur deze link zodat een gebruiker de streamer kan downloaden en installeren.

Shareable Link

[Try Link](#)

Option 1: Share Link

- Send the link above to your users. The link will take them to a web page where they can download the installer and follow simple instructions to set up.
- After your users run the installer, their computers will become accessible by you.

Gebruikers die de link gebruiken, zien instructies voor het downloaden en installeren van de streamer.

Welcome to Splashtop Remote Support

Install Splashtop Streamer on your computer to allow the organization below to remotely access your computer at any time (unless otherwise configured).

's team (owner: @splashtop.com)

I trust the organization above and want to allow remote access to my computer.

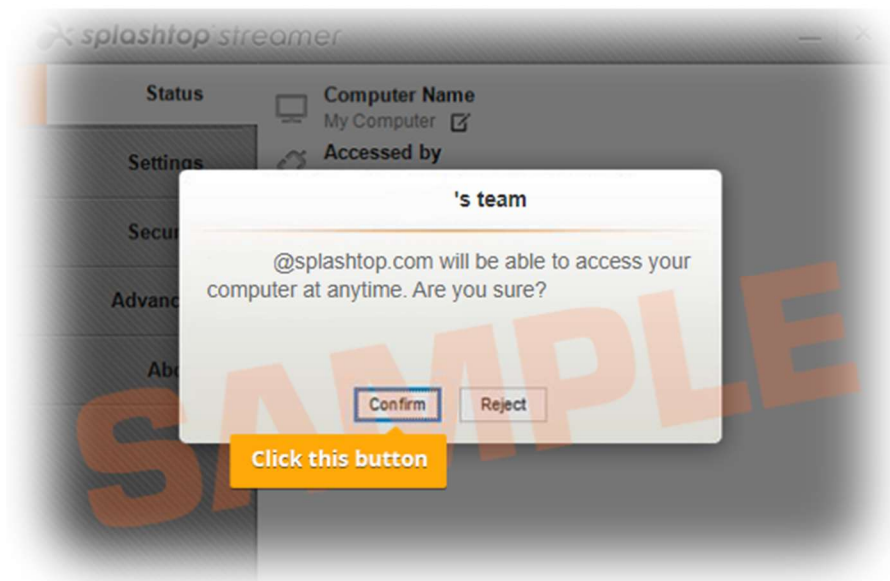
Step 1 : Download the streamer



Also available for  Mac,  Android

Step 2 : Run the installer and allow access





After the installation is complete, open the Splashtop streamer app, and click "Confirm" to allow access.



Optie 2: download het installatieprogramma

Download het installatieprogramma om rechtstreeks op uw computer te installeren, te delen via Dropbox, e-mail, enz., of voor te bereiden voor de implementatie met een 3rd party tool.

Option 2: Download Installer

Platform     Windows (EXE, version 3.4.2.1) (Easy Deploye...

Easy deployment installer : The deployment code is built into the installer.
There is no need to enter deployment code when installing the streamer.

- 1 Download the streamer installer.
- 2 Send the installer and the 12-digit code to your users.
- 3 After your users run the installer and enter the code, their computers will become accessible by you.

Er worden meerdere installatieopties aangeboden voor Windows, Mac, Android en Linux.

- Bekijk dit artikel voor [Parameters voor stille installatie](#)
- Er zijn ook implementatiehandleidingen beschikbaar voor:
 - [Groepsbeleid \(GPO\)](#)
 - [Jamf Pro](#)
 - [Microsoft Intune](#)
- De instellingen voor het implementatiepakket zijn alleen van toepassing op de Streamer bij installatie. Om de instellingen van een Streamer na implementatie bij te werken, kunt u deze opnieuw implementeren met een nieuw pakket of de instellingen handmatig rechtstreeks in Streamer wijzigen.
- Het verwijderen van een implementatie-package heeft geen invloed op reeds geïmplementeerde computers - het voorkomt nieuwe implementaties met deze package-code.

Hoe kan ik Splashtop Streamer bijwerken?

Er zijn meerdere manieren om de streamer bij te werken, waaronder:

- Handmatig bijwerken vanaf de webconsole
- Handmatig bijwerken via Streamer -> Over -> tabblad Controleren op updates
- Handmatig updaten door de laatste streamer installer te draaien
- Stil updaten met de .EXE, .MSI of .PKG

Voor meer info, zie dit artikel op [Splashtop Streamer Updates](#).

Preference Policies

Vanaf Splashtop Streamer v3.5.2.2 kunt u bepaalde streamer- en in-sessie-instellingen via de webconsole beheren via Voorkeursbeleid. Door endpoints aan uw beleid toe te wijzen, kunt u bestaande Streamer-instellingen configureren en overschrijven zonder dat u Streamer opnieuw hoeft in te zetten of de instellingen lokaal op het endpoint handmatig hoeft te wijzigen.

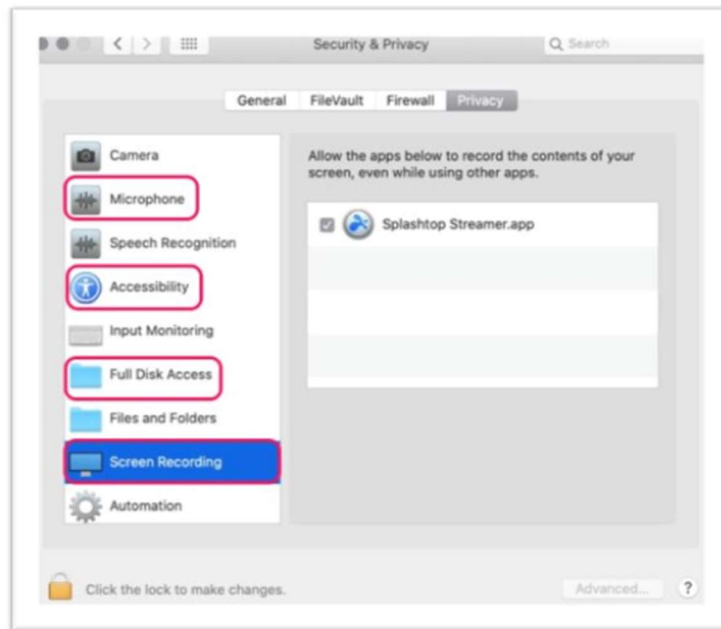
1. Om een nieuw beleid aan te maken, logt u in op my.splashtop.com en klikt u op **Management -> Preference Policy**
2. Verschillende instellingen toevoegen aan of verwijderen uit het beleid, waaronder algemene in-sessie-instellingen, beveiliging en bandbreedte-opties.
3. Wijs computers toe aan het beleid.
Opmerking: Alleen streamers v3.5.2.2+ worden in het menu getoond.
4. Toegewezen computers worden gemarkeerd door een nieuw pictogram dat aangeeft dat zij deel uitmaken van een beleid.
5. Wanneer een gebruiker verbinding maakt met een computer die deel uitmaakt van uw voorkeursbeleid, zijn de geconfigureerde instellingen of beperkingen van toepassing op de externe sessie. De gebruiker kan de beleidsinstellingen niet opnieuw configureren via de menu's van de Business App of Streamer.

[Bekijk dit artikel voor meer details over het gedrag en de instructies.](#)

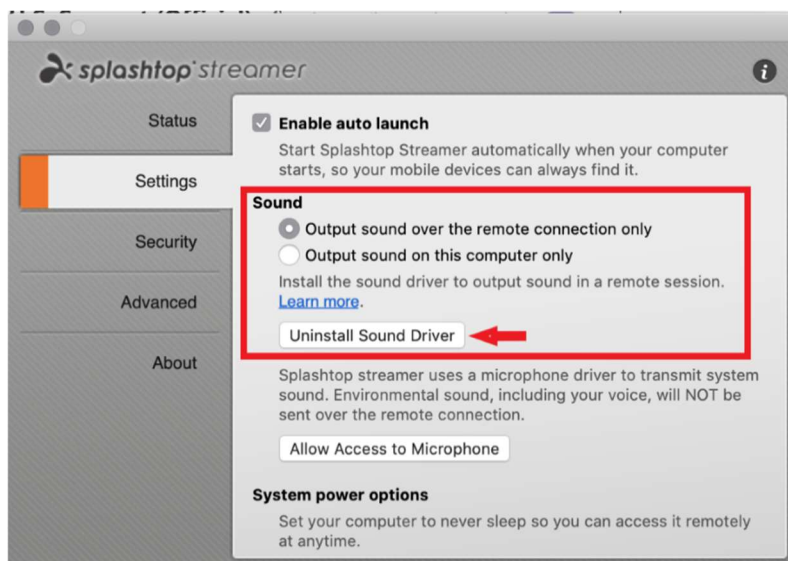
2. MacOS aanvullende vereisten

Als u Mac-computers gebruikt, dient u rekening te houden met deze aanvullende vereisten en installatie-instructies:

- **Beveiligings- en privacyrechten** voor macOS [10.14 Mojave](#) , [10.15 Catalina/11 Big Sur](#) en nieuwer:



- **Audio:** Om audiostreaming via de externe verbinding mogelijk te maken, installeert u [de Splashtop Sound Driver](#) en staat u microfoon toegang toe voor Mojave/Catalina/Big Sur. Als bepaalde programma's op de Mac-computers gebruikmaken van 3rd party sound drivers, zoals Avid Pro Tools of Adobe Premiere, kunnen enkele [aanvullende configuraties](#) vereist zijn.



3. Eenmalige aanmelding (SSO)



Splashtop ondersteunt het inloggen op <https://my.splashtop.com> en de Splashtop Business-app met behulp van de credentials die zijn aangemaakt door uw SAML 2.0-identiteitsproviders.

Als u wilt dat gebruikers Single Sign-On (SSO) gebruiken, volgt u deze twee stappen:

1. Maak een SSO-methode voor uw IDP-service in de Splashtop-webconsole:
[Hoe vraag ik een nieuwe SSO-methode aan?](#)
 - a. Gedetailleerde instructies voor bepaalde IDP-diensten, zoals Azure AD, OKTA, ADFS, JumpCloud, OneLogin, kunt u hier vinden:
[Single Sign-On \(SSO\)](#)
2. Ons validatieteam zal contact met u opnemen met instructies om uw domeintoegang te verifiëren en uw SSO-methode te activeren.
3. *(Aanbevolen)* Stel **SCIM provisioning in** (Voor [AzureAD](#), [Okta](#), en [JumpCloud](#)) om gebruikers en groepen automatisch te provisioneren en te synchroniseren. Hierdoor wordt het e-mail uitnodigingsproces overgeslagen (*Hoofdstuk 4, Gebruikers uitnodigen*).
4. *(Aanbevolen)* [Importeer SSO gebruikers via CSV bestand](#) als u geen SCIM provisioning kunt gebruiken, om automatisch gebruikers te onboarden in gespecificeerde gebruikersgroepen. Hiermee wordt ook het uitnodigingsproces per e-mail overgeslagen.

[Bekijk dit artikel om de beperkingen met SSO te lezen.](#)

Zodra uw SSO-methode is geactiveerd, kunt u [Apparaatverificatie](#) uitschakelen voor gebruikers die aan deze methode zijn gekoppeld. Op deze manier hoeven gebruikers niet op extra e-mail-links te klikken om hun apparaten te verifiëren. Schakel eenvoudig het selectievakje Apparaatverificatie uit voor de SSO-methode onder **Beheer -> Instellingen** (*alleen teameigenaar*) .

Single Sign On					
Status	SSO Name	IDP Type	Protocol	Device Authentication	Settings
<input checked="" type="checkbox"/>	ST OKTA	Okta	SAML 2.0	<input checked="" type="checkbox"/>	
<input checked="" type="checkbox"/>	Splashtop ADFS	ADFS	SAML 2.0	<input checked="" type="checkbox"/>	

[Apply for new SSO method](#) [\(View instructions\)](#)

4. Gebruikers uitnodigen

Nodig gebruikers uit door te gaan naar: **Beheer -> Gebruikers -> Gebruikers uitnodigen**. Wijs teamrollen, gebruikersgroepen en SSO-verificatiemethoden toe tijdens het uitnodigingsproces of later. U kunt in elk uitnodigingsvenster maximaal 500 e-mailadressen uitnodigen.

Invite Users via Email X

Email

For multiple email addresses, just separate them by commas or enter each on a new line.

Role : Admin Group : Default Group

Set as group-specific admin instead of regular admin

*Admins can access all computers by default. Members can not access any computers by default. You can use "Allow Access" or "Assign Group" to change the access permission later.

Authentication method : test method

Teamrollen

- **Eigenaar:** De Eigenaar is het hoogste niveau van autoriteit en kan alle functies in Splashtop uitvoeren, inclusief (maar niet beperkt tot) het uitnodigen van gebruikers, het wijzigen van rollen, het bekijken van iemands verbindingsgeschiedenis, het beheren van computers, het wijzigen van toegangsrechten en het wijzigen van teaminstellingen. De teameigenaar is de enige gebruiker die toegang heeft tot de abonnements-/betalingsgegevens van het team.
 - Er is slechts één Eigenaar, en de status kan niet worden overgedragen tussen gebruikersaccounts.
- **Admin :** De Admin-rol heeft dezelfde rechten als de Eigenaar hierboven, behalve dat ze geen toegang hebben tot abonnements- en betalingsgegevens, het tabblad Teaminstellingen en de rollen van gebruikers niet kunnen wijzigen.
 - **Super Admin:** De Super Admin is een verhoogde rol boven Admin, die dezelfde rechten heeft als de Eigenaar hierboven, inclusief toegang tot het tabblad Teaminstellingen en het wijzigen van gebruikersrollen. Zij hebben geen toegang tot informatie over abonnementen en betalingen.
 - **Groepsbeheerder :** Groepsbeheerder is een beperkte beheerdersrol die een gebruiker beheerdersrechten geeft voor specifieke gebruikers- en/of computergroepen. Hierdoor kunnen ze alleen gebruikers en computers toevoegen of verwijderen voor de groepen die zijn geautoriseerd.
 - Admins & Group Admins hebben toegang tot functies voor beheer op afstand (Remote command, systeeminventaris, etc.) als u **Technicus licenties** van Splashtop Enterprise

heeft aangeschaft. De mogelijkheid om specifieke gebruikers toegang te geven tot deze functies (ongeacht de teamrol) komt binnenkort.

- **Lid** : Leden zijn algemene gebruikers die aan het team zijn toegevoegd om remote access mogelijk te maken. Ze hebben alleen toegang tot computers waarvoor ze toestemming hebben gekregen, en kunnen hun eigen status, accountinformatie, teaminformatie en logs controleren. Ze kunnen zichzelf verwijderen (“stoppen”) uit een team op het tabblad Accountoverzicht.

5. Grouping

Met Splashtop kunt u uw gebruikers en computers groeperen voor eenvoudiger beheer en controle van toegangsrechten. Elke gebruiker of computer kan slechts tot één groep behoren. Gebruikers kunnen echter toegang hebben tot meerdere computergroepen. Ga hiervoor naar **Beheer -> Groeperen**.

Create Group

Group Name

For multiple groups, just separate them by commas or enter each on a new line.

user group

computer group

U kunt 3 soorten groepen maken:

1. Groep met enkel gebruikers
2. Groep met enkel computers
3. Gebruikers- en computergroep

Een **user-only groep** kan alleen uit gebruikers bestaan. Het groeperen van gebruikers is nuttig voor het instellen van toegangspermissies voor meerdere gebruikers tegelijk. Het is ook nuttig om automatisch toegangsrechten toe te kennen aan een nieuwe gebruiker.

Een **computer-only groep** kan alleen uit computers bestaan. Door computers te groeperen, kunt u een grote computerlijst ordenen voor makkelijke navigatie. Het kan ook het toewijzen van toegangsrechten gemakkelijker maken - u kunt een gebruiker toegang verlenen tot een hele groep computers.

Een **gebruikers- en computergroep** is een snelle manier voor toegangscontrole op basis van groepen. Hij kan uit zowel gebruikers als computers bestaan. Standaard hebben alle gebruikers in deze groep toegang tot alle computers in deze groep.

Gebruikers of computers toevoegen aan een groep

Gebruik in **Beheer -> Groepering** het tandwiel-icoontje rechts van de groep om gebruikers of computers aan te wijzen. Er kunnen meerdere gebruikers of computers tegelijk worden toegevoegd. U kunt ook een groepsbeheerder aanwijzen.

Gebruik in **Beheer -> Alle computers** het tandwiel-icoontje rechts van elke computer om die computer aan een groep toe te wijzen.

Gebruik vanaf **Beheer -> Gebruikers** het tandwiel-icoontje rechts van elke gebruiker om de gebruiker aan een groep toe te wijzen. U kunt ook een gebruikersgroep selecteren wanneer u een uitnodiging verzendt.

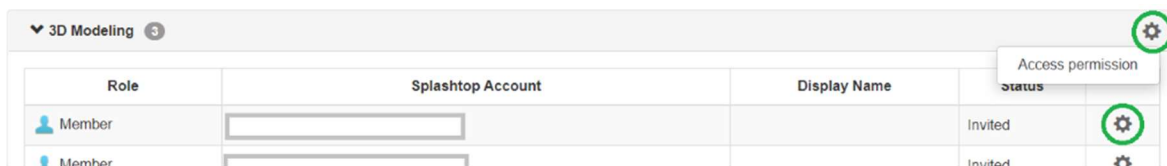
6. Toegangsmachtigingen

Toegangspermissies bepalen tot welke computers een gebruiker toegang heeft. Ze kunnen worden geconfigureerd door de Teameigenaar of Admins onder **Management -> Users**.

Let op:

- Toegangsrechten geven een gebruiker altijd toegang tot computers, ongeacht het tijdstip. Om alleen toegang te verlenen voor een bepaald tijdslot, zie *Sectie 7, Geplande toegang*.

U kunt toegangsrechten instellen voor een enkele gebruiker of een groep gebruikers. Klik op het tandwiel-icoontje rechts van een gebruiker of gebruikersgroep en kies **Toegangsmachtiging**.



Role	Splashtop Account	Display Name	Status	Access permission
Member			Invited	
Member			Invited	

Standaard wanneer een gebruiker wordt uitgenodigd,

- Hebben beheerders toegang tot alle computers
- Hebben leden geen toegang tot computers als ze niet voor een groep zijn uitgenodigd
- Hebben leden toegang op basis van de toestemming van de groep wanneer ze worden toegewezen aan of uitgenodigd voor een groep

User access permission (@gmail.com)
Admins can grant users/user groups access to computers/computer groups.

All computers No computers

Only computers in its group Only computers based on group permissions

Only specific computers and computer groups

Om een gebruiker of gebruikersgroep toegang te geven tot meerdere computers of computergroepen, selecteert u "Alleen specifieke computers en computergroepen".

Only specific computers and computer groups

All Groups

Select all / Clear all Expand all / Collapse all

Only show selected

4 computers selected

<input checked="" type="checkbox"/> >	Computer Lab 1	3
<input type="checkbox"/> >	Computer Lab 2	3
<input type="checkbox"/> v	Computer Lab 3	6
Computer Name ^		
<input checked="" type="checkbox"/>	 Lab A	
<input type="checkbox"/>	 Lab B	

7. Geplande toegang

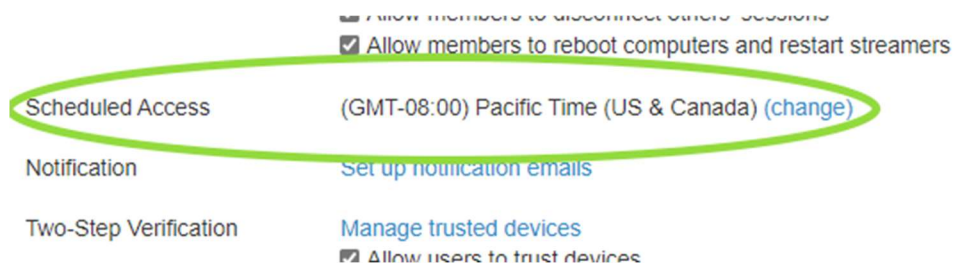
Met geplande toegang kunnen beheerders gebruikers, groepen en computers plannen voor remote access op bepaalde tijden. De **teameigenaar, beheerders en groepsbeheerders** hebben toegang tot de planningsmodule.

Opmerkingen:

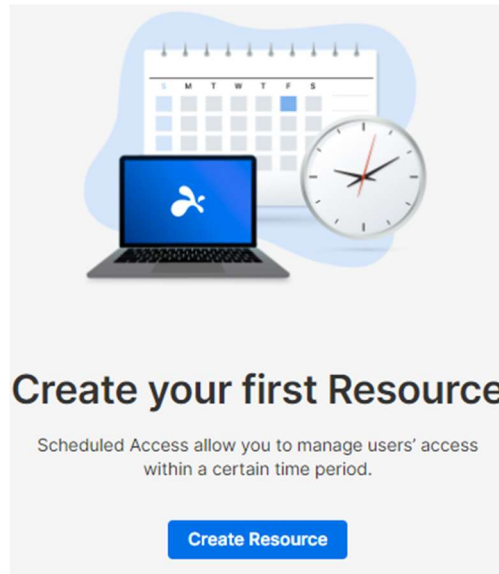
- Geplande toegang wordt verleend naast de bestaande toegangsrechten voor gebruikers/groepen die zijn ingesteld onder *Beheer -> Gebruikers* - deze overschrijven de bestaande toegangsrechten voor gebruikers/groepen NIET.
- Voor gebruikers die alleen geplande remote access nodig hebben, stelt u hun toegangsrechten onder *Management -> Users* in op "No Computers".

Configuratie geplande toegang

1. Voordat u nieuwe schema's maakt, gaat u naar **Beheer -> Instellingen** om de tijdzone voor de geplande toegang in te stellen. **De tijdzone kan niet worden gewijzigd als er al een schema is.** Alleen de teameigenaar heeft toegang tot deze instelling.



2. Ga naar **Management -> Scheduled Access** and klik op **Create Resource**.



3. Voer de **Naam** en **Beschrijving** van de bron in (*optioneel*). De bron bevat de set computers die voor toegang worden gepland.

Create Resource

1 — 2 — 3
General Computers Group Admin

Resource Name

Description (optional)

[Advanced Settings](#) ▾

4. Klik op **Advanced Settings** als u [Connectionpool](#) of [Exclusieve toegang](#) op deze Resource wilt inschakelen. Dit zal het standaard sjabloon zijn voor de instellingen op elk schema dat u aanmaakt.
 - Met Connection Pool kunnen uw gebruikers verbinding maken met elke beschikbare computer in de resource. Dit is nuttig voor gevallen waarin het niet uitmaakt met welke computer de gebruiker verbinding maakt.
 - Exclusieve toegang voorkomt dat een gebruiker op afstand toegang krijgt tot een computer als er al een OS-gebruiker op de computer is aangemeld. Dit is nuttig voor scenario's waarbij er gebruikers lokaal aan de computer werken. U kunt ook extra functies afdwingen, zoals een leeg scherm, toetsenbord vergrendelen & muis, en afmelden na verbreken verbinding voor sessies op afstand die het schema volgen.

Advanced Settings ^

- Support connection pool for schedules.
Windows Streamer v3.4.6.0 only
- Support exclusive (remote or local) access for member accounts.

Set as Default for Schedules

- Set the schedule as connection pool.
- Prevent member from accessing a computer which has already been logged in.
- Allow access to a computer with a logged in user, if idle for more than: **10 minutes** v
- Blank screen and lock keyboard/mouse when in a session.
- Log out user on a disconnect: **Immediately** v
- Lock screen before user logout for unintentional disconnects: **1 minute** v

"Log out user on a disconnect" and "Lock screen before user logout..." requires Splashtop Streamer v3.4.4.0 or later.

- Selecteer de computers en / of groepen die u beschikbaar wilt stellen in de bron.

Create Resource



Computers

Select Computers

Select all / Clear all Expand all / Collapse all Only show selected

<input checked="" type="checkbox"/>	>	Computer Lab 1	3
<input type="checkbox"/>	>	Computer Lab 2	3
			Computer Name ^
<input checked="" type="checkbox"/>		Computer D	
<input type="checkbox"/>		Computer E	
<input type="checkbox"/>		Computer F	

- (Optioneel) Wijs [groepsbeheerder](#) (s) aan om te helpen bij het beheren van planningen op deze bron. Groepsbeheerders kunnen elke bron bekijken waaraan ze zijn toegewezen, en kunnen ook nieuwe bronnen en schema's maken.

Create Resource



Assign group admin (optional)

Select Group Admin

7. Ga door naar **Planning maken** of klik later op de naam van de bron om planningen toe te wijzen.

Management / Scheduled Access

Scheduled Access

- Create Resource to select a set of computers, the
- Scheduled Access Permissions are granted in add
- Scheduled Access Permissions do not override us

Create Resource

Resource Name

Accounting Computers
Resource for set of computers used by our company's Accountants.

Finish with Schedule

You have successfully created resource. Now you could create schedule for users to access the associated computers and computer groups.

Later Create Schedule

8. Maak een schema voor de bron door de **Naam** , **Begindatum** en **Herhaling** in te vullen.

Edit Schedule

Schedule Name

Description (optional)

Accountant accesses computer to review the past week's expenses every Monday

Time

The time zone is in **GMT -08:00 (Pacific Time (US & Canada))**.

-

Repeat

Weekly

Sun **Mon** Tue Wed Thu Fri Sat

Repeat Ends (optional)

Connections

Force session to disconnect when Schedule ends.

Notify users before session ends:

Advanced Settings ^

Exclusive access (remote and local) management

Prevent member from accessing a computer which has already been logged in.

Allow access to a computer with a logged in user,

Associate User Groups (max: 250)

Accounting 1 X

Select Group

Associate Users (max: 1000)

Please fill in your users' email addresses

@splashtop.com X

Add User


Assign group admin (optional)

- Selecteer gebruikersgroepen en/of specifieke gebruikers om toegang te krijgen tot het schema.
U kunt ook een lijst met e-mails van gebruikers kopiëren en plakken in het vak Gebruikers.
- Het drop-down menu voor de tijd is in intervallen van 30 minuten, maar u kunt elke waarde tot op de minuut nauwkeurig invoeren.
- U kunt meerdere dagen selecteren met een wekelijkse herhaling.
- Vink "Forceer sessie om te verbreken wanneer schema eindigt" aan als u wilt dat sessies direct worden verbroken aan het einde van het tijdslot.
Opmerking: hierdoor wordt niet automatisch afgemeld bij het OS-gebruikersaccount van de computer.

- Klik op Geavanceerde instellingen om de instellingen voor Connection Pool en Exclusieve toegang te beheren als deze zijn ingeschakeld in de resource.

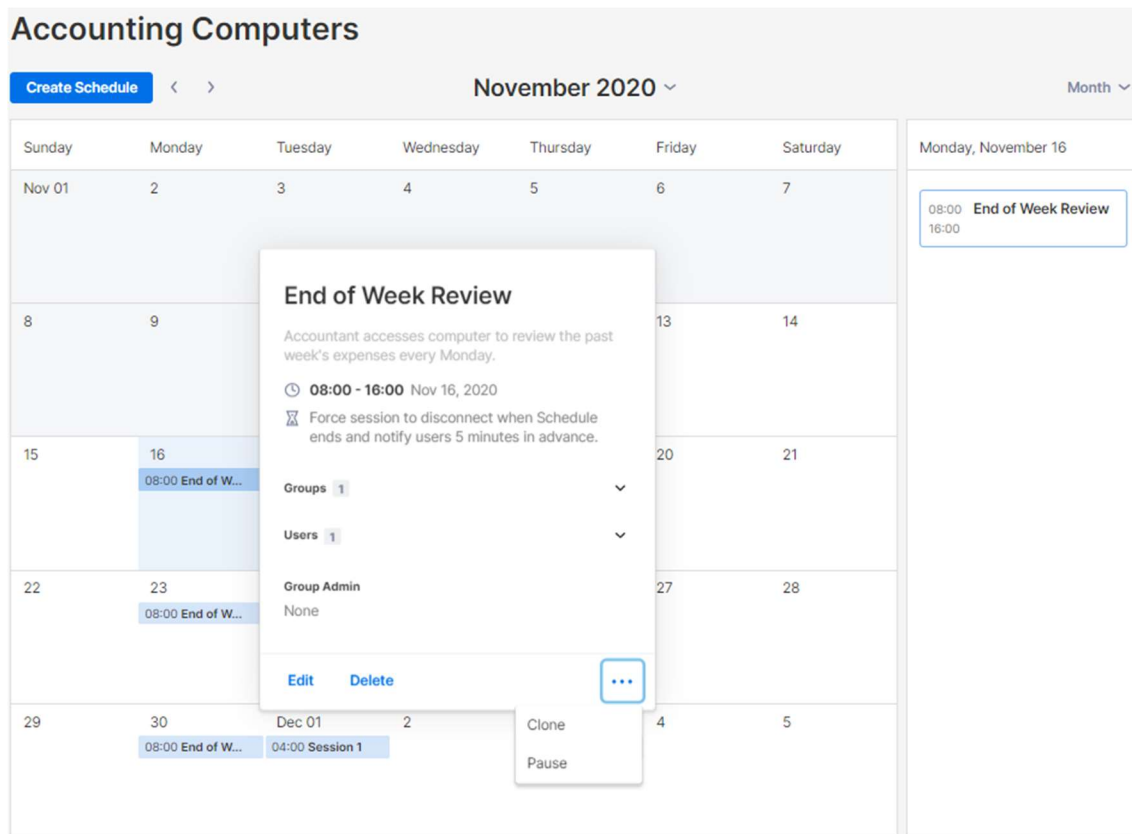
Resources beheren & Schema's

Klik op het menu rechts van elke resource om beheeropties te bekijken.

Resource Name	Computers	Owned by Group Admin	
Accounting Computers Resource for set of computers used by our company's Accountants.	4	None	 <ul style="list-style-type: none"> Manage Schedule Edit Delete

- **Manage Schedule** om naar de Agenda-weergave van de Resource te gaan.
- **Edit** om configuraties van de Resource te wijzigen.
- **Delete** om de resource te verwijderen.

Klik op een agenda in de kalenderweergave om de agenda functies te beheren.



Accounting Computers

Create Schedule < > November 2020 Month

Sunday	Monday	Tuesday	Wednesday	Thursday	Friday	Saturday	
Nov 01	2	3	4	5	6	7	Monday, November 16
							08:00 End of Week Review 16:00
8	9				13	14	
15	16 08:00 End of W...				20	21	
22	23 08:00 End of W...				27	28	
29	30 08:00 End of W...	Dec 01 04:00 Session 1	2	3	4	5	

End of Week Review

Accountant accesses computer to review the past week's expenses every Monday.

🕒 08:00 - 16:00 Nov 16, 2020

⚙️ Force session to disconnect when Schedule ends and notify users 5 minutes in advance.

Groups 1

Users 1

Group Admin
None

Edit Delete

⋮

Clone
Pause

- **Edit** om configuraties van het schema te wijzigen.
- **Delete** om alle herhalingen van een schema te verwijderen.

- **Clone** om gemakkelijk een nieuw schema te maken met vergelijkbare configuraties.
- **Pauzeer/hervat** de herhaling van een schema. (bijv.: vakantie, onderhoud)

Als een groepsbeheerder wordt verwijderd, wat gebeurt er dan met zijn eigen middelen/schema's?

Als een groepsbeheerder uit het team wordt verwijderd of als zijn beheerdersrechten worden ingetrokken, worden zijn bronnen "inactief".

Resource Name	Computers	Owned by Group Admin
Inactive Accounting Computers Resource for set of computers used by our company's Accountants.	4	None

1. Om een bron opnieuw te activeren, klikt u op het menu rechts van de **Bron -> Bewerken**.

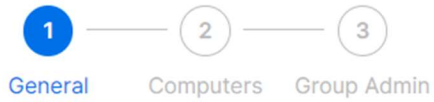
Resource Name	Computers	Owned by Group Admin
Inactive Accounting Computers Resource for set of computers used by our company's Accountants.	4	None

Manage Schedule
 Edit
 Delete

2. Schakel de **status** van de bron in van **Inactief -> Actief**.

Edit Resource

Resource status: Inactive ?



Resource Name

Accounting Computers

Description (optional)

Resource for set of computers used by our company's Accountants.

Status Inactive

Als een bron eigendom is van meerdere groepsbeheerders, wordt de bron pas inactief als alle groepsbeheerders worden verwijderd.

8. Team-instellingen

Ga naar **Beheer -> Instellingen** om de teaminstellingen te bekijken en te configureren. Teaminstellingen bepalen belangrijke zaken voor uw team, zoals functiemogelijkheden en verificatie. Deze pagina is alleen toegankelijk voor de **Teameigenaar**.

Overzicht van team-instellingen

Settings

Account Summary	Splashtop Enterprise Settings
Team	Team name: s team (change)
Subscriptions	Computers: 15 of 1500 computers deployed (change)
Payment and Billing	Management
Payment History	<input checked="" type="checkbox"/> Enable file transfer (in-session, including drag-and-drop & copy-and-paste)
Redeem Code	<input checked="" type="checkbox"/> Enable file transfer (pre-session)
	<input checked="" type="checkbox"/> Enable remote print
	<input checked="" type="checkbox"/> Enable text copy-and-paste
	<input checked="" type="checkbox"/> Enable remote wake
	<input checked="" type="checkbox"/> Enable remote reboot
	<input checked="" type="checkbox"/> Enable chat (pre-session)
	<input checked="" type="checkbox"/> Enable session recording (unattended access) (detailed setup)
	<input checked="" type="checkbox"/> Enable session recording (attended access) (detailed setup)
	<input checked="" type="checkbox"/> Enable share my desktop (unattended access)
	<input checked="" type="checkbox"/> Enable share my desktop (attended access)
	<input checked="" type="checkbox"/> Enable concurrent remote sessions (unattended access)
	<input checked="" type="checkbox"/> Enable concurrent remote sessions (attended access)
	<input checked="" type="checkbox"/> Enable remote command
	<input checked="" type="checkbox"/> Enable group-specific admin role (learn more)
	<input checked="" type="checkbox"/> Enable showing currently logged-in Windows or Mac user (learn more)
	<input type="checkbox"/> Allow members to access the Management tab
	<input type="checkbox"/> Allow members to see groups
	<input checked="" type="checkbox"/> Allow users to save Windows/Mac credential (entered when starting a session)
	<input checked="" type="checkbox"/> Allow users to save security code (entered when starting a session)
	<input checked="" type="checkbox"/> Allow members to connect to computers in an active connection
	<input checked="" type="checkbox"/> Allow members to establish concurrent sessions
	<input checked="" type="checkbox"/> Allow members to disconnect others' sessions
	<input checked="" type="checkbox"/> Allow members to reboot computers and restart streamers

Teamnaam: dit is de naam die gebruikers zullen zien in hun teamuitnodiging en accountinformatie. De naam van een team wordt ook weergegeven op het tabblad Status van geïmplementeerde Splashtop Streamers.

Computers: Het aantal Streamers dat is ingezet van het maximum aantal.

Beheer: deze selectievakjes regelen de functiemogelijkheden, zichtbaarheidsopties en beveiligingsprotocollen van het team. De meeste instellingen zijn globaal van toepassing - ze worden in- en uitgeschakeld voor alle gebruikers van het team, ongeacht de rol. Sommige instellingen zijn rol-gebaseerd, waaronder:

- Inschakelen van gelijktijdige externe sessies (twee gebruikers op één computer)
 - Toestemming voor leden om verbinding te maken met computers in een actieve verbinding
- Toegang voor leden tot het tabblad Beheer
- Leden toestaan om groepen te zien (alleen groepsnamen van computers waartoe ze toegang hebben)

- Leden toestaan om gelijktijdige sessies tot stand te brengen (verbinding maken met meerdere computers)
- Leden toestaan om de sessies van anderen te verbreken
- Inschakelen van opnieuw opstarten op afstand (normaal opnieuw opstarten, streamer opnieuw opstarten, opnieuw opstarten in veilige modus)
 - Leden toestaan om computers en streamers opnieuw te starten

Scheduled Access (GMT-08:00) Pacific Time (US & Canada) ([change](#))

Notification [Set up notification emails](#)

Two-Step Verification [Manage trusted devices](#)

Allow users to trust devices


Require admins to use two-step verification

Require members to use two-step verification

Device Authentication Email device authentication link to

Browser Authentication Email device authentication link to

Third-party integration [Set up API keys](#)

Default (reset)	Status	SSO Name	IDP Type	Protocol	Device Authentication	Settings
<input checked="" type="radio"/>	<input checked="" type="checkbox"/>	test method	ADFS	SAML 2.0	<input type="checkbox"/>	

[Apply for new SSO method](#) ([View instructions](#))

SCIM Provisioning Token ([Set up an API token](#))

Schedule Access: Stel de tijdzone in voor de planningsmodule.

Sessie-indicator: Configureer een [persistente banner](#) om te tonen tijdens remote sessies om eindgebruikers te informeren dat de computer wordt benaderd.

Melding: stel e-mail meldingen in voor bepaalde acties in het team, zoals wanneer een computer wordt toegevoegd, wanneer een verbinding tot stand wordt gebracht, wanneer een gebruiker de teamuitnodiging accepteert, enz.

Tweestapsverificatie: dwing beheerders en/of leden om [tweestapsverificatie](#) (2FA) te gebruiken.

Device/Browser Authenticatie: Bepaal wie [device authenticatie](#) links voor de nieuwe Business App or Web Console logins ontvangt. Email authenticatie kan worden uitgeschakeld wanneer een gebruiker 2FA heeft ingeschakeld.

Integratie met derden: als u technicuslicenties heeft om Splashtop SOS te gebruiken, kunt u [API-sleutels instellen](#) om Splashtop SOS te integreren met uw bestaande ServiceNow-, Zendesk-, Freshservice-, Freshdesk- en/of Jira helpdesk toepasssing.

Single Sign-On: beheer en pas SSO-methoden hier toe.

9. Granulaire controles

Met Granular Controls kunt u bepaalde functies voor specifieke gebruikers of groepen in- of uitschakelen.

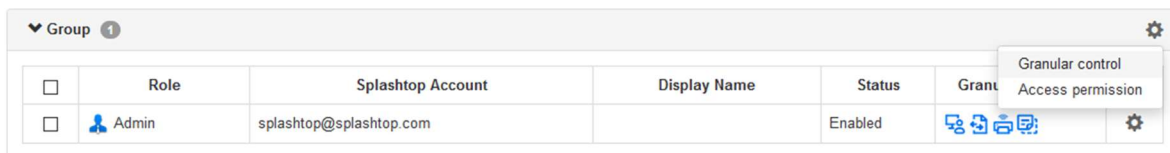
Granulaire controles zijn momenteel beschikbaar voor:


- Bestandsoverdracht
- Kopiëren en plakken
- Verificatie in twee stappen
- Afdrukken op afstand
- Beheerde Toegang (Technicus licentie)
- 1-to-many (Technicus licentie)

Vanuit **Management** -> **Settings**, kunt u de **Standaard Granulaire Instellingen** van deze functies per gebruikersrol instellen. Deze standaardinstellingen zullen worden toegepast wanneer een nieuwe gebruiker wordt uitgenodigd voor de standaardgroep van het team of wanneer de instelling voor de granulaire controle van een gebruiker/groep is ingesteld om de standaard te volgen. De instelling **Admin Configurable** kan worden aangevinkt als u Admins ook wilt laten helpen bij het beheren van de granulaire controles.

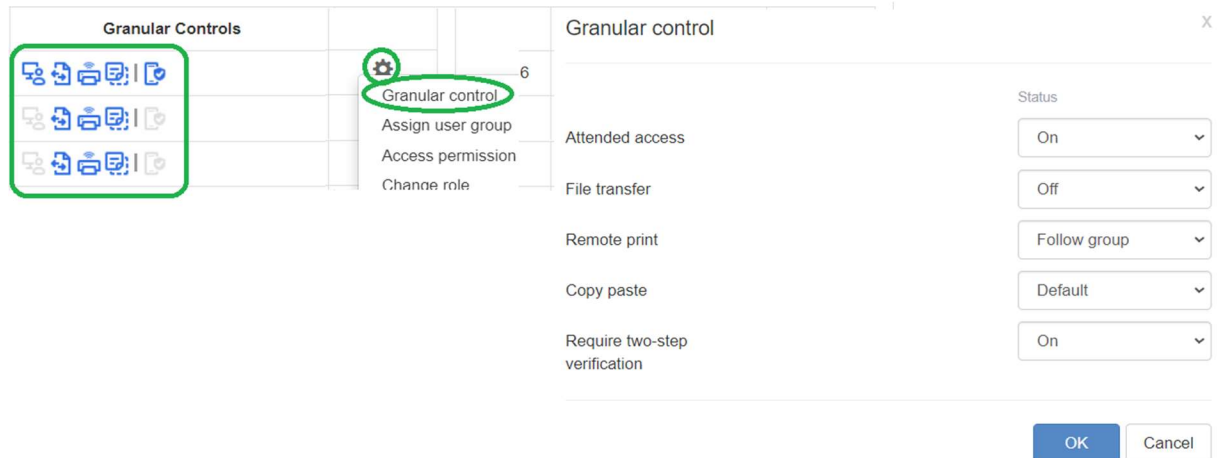
Default Granular Settings	Admin	Member	Admin Configurable ?
Attended access	<input checked="" type="checkbox"/>	<input type="checkbox"/>	<input type="checkbox"/>
File transfer	<input checked="" type="checkbox"/>	<input checked="" type="checkbox"/>	<input type="checkbox"/>
Remote print	<input checked="" type="checkbox"/>	<input checked="" type="checkbox"/>	<input type="checkbox"/>
Copy paste	<input checked="" type="checkbox"/>	<input checked="" type="checkbox"/>	<input type="checkbox"/>

Onder **Management** -> **Settings**, kunt u de granulaire controle per gebruiker of gebruikersgroep configureren. Om de instellingen voor de granulaire controle voor een gebruikersgroep te configureren, klikt u op het tandwiel in de groep -> Granular control.



Role	Splashtop Account	Display Name	Status	Grant
<input type="checkbox"/> Admin	splashtop@splashtop.com		Enabled	

Om te configureren per individuele gebruiker, klik op elk functie icoon om in/uit te schakelen of klik op het tandwiel van de gebruiker -> Granular Control.



- Aan: Schakel deze functie in voor de gebruiker.
- Uit: Deze functie uitschakelen voor de gebruiker.
- Volg Groep: Pas de instelling van de gebruikersgroep toe op de gebruiker.
- Standaard: Pas de standaardinstelling van het team toe per de rol van de gebruiker uit de Standaard Granulaire Instellingen van het team.

10. Remote Computer Management (Technici)

Technicuslicenties bevatten functies om computers op afstand te beheren met de mogelijkheid om Windows eventlogs, systeem/hardware/software-inventaris, endpointbeveiliging en het beheer van Windows Updates en configureerbare waarschuwingen te bekijken. U kunt ook op de achtergrond opdrachten verzenden naar de opdrachtprompt van een onbeheerde computer op afstand. Alle beschreven functies zijn beschikbaar voor de **Team Owner en Admins** tenzij anders aangegeven.

Windows Event Logs

Bekijk de Windows event logs van een online computer in de Splashtop-webconsole. U kunt filteren op event level, type, datumbereik en ID.

View event logs:

Event level: Critical Error Warning Information

Event type: System Application Security Setup

From: 2020-11-11 00 : 00 to 2020-11-11 23 : 59

Include detailed information: Yes No

Event ID filter:

[Retrieve](#)

[Lees dit artikel met meer details en instructies.](#)

Computer - System, hardware, software

Bekijk en vergelijk snapshots van het systeem, hardware of software van een computer. Deze weergave is beschikbaar per individuele computer. U kunt de inventaris van alle computers ook exporteren door te klikken op de optie **Export** onderaan de pagina **Management -> All Computers**, of alles bekijken op **Management -> Inventory**.

View the system inventory of Test:

View the snapshots for 2020-11-11

Compare snapshots 2020-11-01 and 2020-11-11

View changelog from to

The snapshot for 2020-11-11 was uploaded on 2020-11-11 03:29:11 -0800. (Refresh today's inventory)

[Apply](#)

Software

	2020-11-01	2020-11-11
Software 1	Name: Adobe Acrobat Reader DC Vendor: Adobe Systems Incorporated * Version: 20.012.20048 * Size: 320.58 MB	Name: Adobe Acrobat Reader DC Vendor: Adobe Systems Incorporated * Version: 20.013.20064 * Size: 320.62 MB

[Lees dit artikel met meer details en instructies.](#)

Endpoint-beveiliging

Bekijk de beveiligingsstatus van endpoints voor Windows-computers op **Management -> Endpoint Security** om er zeker van te zijn dat alle machines zijn beschermd. U kunt ook extra licenties aanschaffen voor Bitdefender om installatie en scannen rechtstreeks vanuit de Splashtop-webconsole mogelijk te maken. **Het dashboard voor Endpoint Security is beschikbaar voor de Teameigenaar, Beheerders en Groepsbeheerders.**

Computer View
All Groups

Status	Computer Name	Group	Software	Protection	Last scan time	Threats	Details
<input type="checkbox"/>	Test	Megan's Computers	Bitdefender Endpoint Security Tools Antimalware	Enabled	2020-11-10 20:00:00	42	

Scan task: N/A

[Acknowledge all threats](#)

Threat Name	Detected Timestamp	Object Name	Action	Acknowledged
Gen:Illusion.ML.Skyline.B.2010101	2020-11-06 14:00:00 -0800	C:\Users\ [redacted]		Acknowledge
Gen:Illusion.ML.Skyline.B.2010101	2020-11-06	C:\Users\ [redacted]		Acknowledge

[Lees dit artikel met meer details en instructies over Bitdefender.](#)

Windows Updates

Controleer de Windows Updates-status van een computer bij **Beheer -> Windows Updates**. Klik op **Details** om beschikbare updates onmiddellijk of op een gepland tijdstip voor een specifieke computer te controleren, bekijken en pushen.

Computer View
All Groups

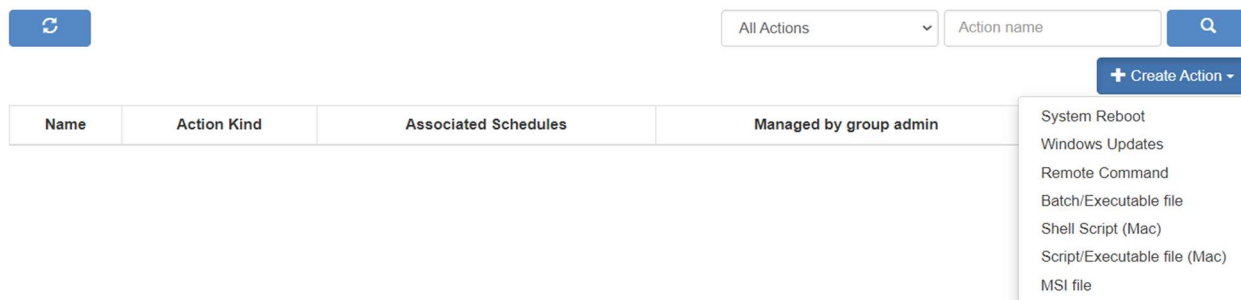
Update Status	Computer Name	Group	OS	Important	Optional	Updates Policy	Last Update Time	Details
<input type="checkbox"/>	Test	Megan's Computers	Microsoft Windows 10 Pro 64-bit (10.0.18363)	0	0	Install updates automatically	2020-11-11 03:43:02 UTC	
<input type="checkbox"/>	Lab F	Computer Lab 3	Microsoft Windows 10 Pro 64-bit (10.0.17134)	0	2	Install updates automatically		

Available updates: 1 important, 9 optional Include updates for other Microsoft products (Last checked for updates: 2020-11-11 00:30:10 -0800)

<input type="checkbox"/>	Code	Important	Reboot	Size	Update
<input type="checkbox"/>	2267602	Yes	No	789 MB	Security Intelligence Update for Microsoft Defender Antivirus - KB2267602 (Version 1.327.723.0) - Install this update to revise the files that are used to detect viruses, spyware, and other potentially unwanted software. Once you have installed this item, it cannot be removed.
<input type="checkbox"/>		No	Yes	45 ...	Intel - System - 9/19/2017 12:00:00 AM - 11.7.0.1000 - Intel System driver update released in September 2017

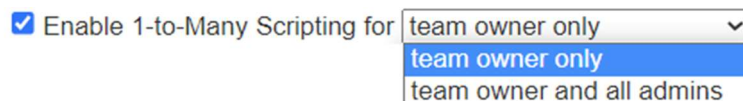
1-to-Many acties & Schema's

Maak een 1-op-veel actie waarmee u onmiddellijk een taak op meerdere computers of computergroepen kunt uitvoeren of plannen. Configureer een herstart van het systeem, een Windows-update of implementeer stilletjes .EXE-, .MSI-, .PKG-bestanden en meer. Dit kan worden geconfigureerd onder **Management -> 1-to-Many Actions** of **1-to-Many Schedules**.



Acties die zijn ingesteld om onmiddellijk te worden uitgevoerd, kunnen alleen worden uitgevoerd op online computers. Als een computer offline is wanneer een geplande actie wordt geprobeerd, is er voornamelijk geen manier om het automatisch opnieuw te proberen.

1-op-veel kan beschikbaar zijn voor alleen de Teameigenaar, of Teameigenaar en Admins, afhankelijk van de optie geselecteerd onder **Management -> Settings..**



Bovendien kan toestemming worden geconfigureerd via Granular controls.

[Lees dit artikel met meer details en instructies.](#)

Configureerbare alerts

Stel configureerbare alerts in onder **Management -> Alert Profiles** om een melding te krijgen wanneer bepaalde acties plaatsvinden. Acties variëren van geïnstalleerde/verwijderde software, CPU/schijfgebruik, computer online/offline, en meer.

Alert Profile Name (Enabled)

CPU Utilization (Enabled)

Name: Type: CPU Utilization

Use this alert to monitor processor utilization. An alert is triggered when the usage is over or equal to the threshold for the specified duration.

Alert when the average CPU utilization is greater than or equal to % for .

Also notify via email for alert acknowledgement recovery Also attach the connection link in the email.

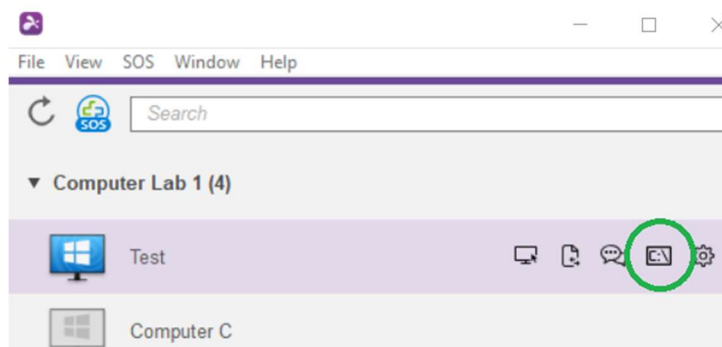
▼ Add Alert(s)

- CPU Utilization
- Memory Usage
- Disk Space
- Computer Online
- Computer Offline
- Software Installed
- Software Uninstalled
- Windows Update
- Available Updates
- Windows Event Log

[Lees dit artikel met meer details en instructies.](#)

Commando op Afstand

Klik vanuit de [Business App](#) op het Remote Command-pictogram van een computer om op de achtergrond command line- of terminalcommands te verzenden naar een externe Windows- of Mac-computer.

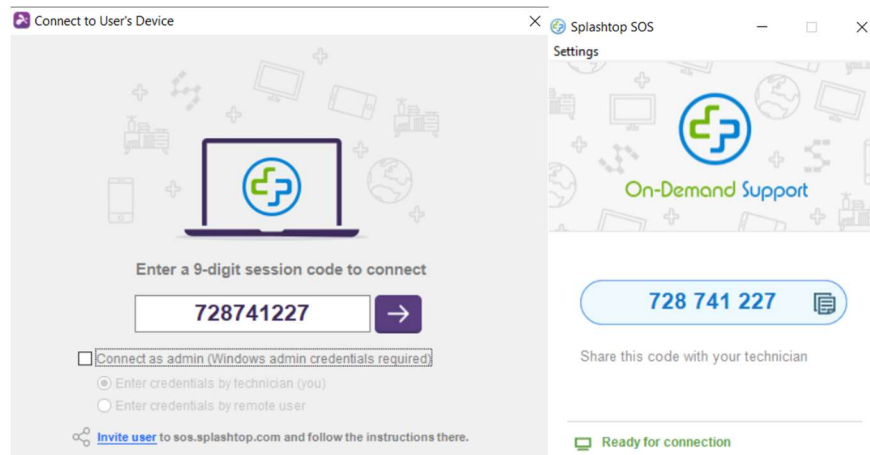


Indien ingeschakeld is deze functie is beschikbaar voor alle gebruikers van het team. Om toegang te krijgen tot de externe computer is het beheerderswachtwoord vereist.

[Lees dit artikel met meer details en instructies.](#)

11. Beheerde Toegang - SOS (Technici)

Technicuslicenties maken beheerde toegang met Splashtop SOS mogelijk. Gebruik Splashtop SOS voor toegang tot Windows-, Mac-, iOS-, Android- en Chromebook-apparaten met een 9-cijferige sessiecode.



Om verbinding te maken, voert u de 9-cijferige sessiecode in die is gegenereerd door de eindgebruiker die de Splashtop SOS-app gebruikt. [Bekijk de tutorial hier](#).

Extra functies:

- [Verbinding maken met Admin rechten](#)
- [Veranderen van OS-gebruiker](#)
- [Opnieuw opstarten en verbinden](#)
- [Custom Brand SOS](#)
- [ITSM/Helpdesk-integraties](#) (ServiceNow, Freshservice, Freshdesk, Zendesk, Jira, en binnenkort nog meer)

Gedetailleerde instellingen

Configureer wie beheerde toegang kan gebruiken met behulp van granulaire instellingen. De Teameigenaar kan de standaardtoegangsrechten per gebruikersrol configureren onder **Management -> Settings**. Dit bepaalt de standaard beheerde toegangsrechten van een gebruiker wanneer hij wordt uitgenodigd voor het team.

Default Granular Settings	Owner	Admin	Member	Configurable by Admin ?
Attended Access	<input checked="" type="checkbox"/>	<input checked="" type="checkbox"/>	<input type="checkbox"/>	<input type="checkbox"/>

Onder **Management -> Users**, kunt u ook de Bijgewoonde toegang per individuele gebruiker of gebruikersgroep configureren.

IT Team	Role	Splashtop Account	Display Name	Status	Configuration
<input type="checkbox"/>	Admin	<input type="text"/>		Enabled	<input checked="" type="checkbox"/>
<input type="checkbox"/>	Member	<input type="text"/>		Invited	<input type="checkbox"/>

12. SOS Aanpassing (Technici)

[Custom branding](#) is beschikbaar voor de Splashtop SOS-app. Om een custom app te maken, gaat u naar **Beheer -> SOS-aanpassing -> SOS-app maken**.

The screenshot shows the 'SOS Customization' management page. At the top, there is a breadcrumb 'Management / SOS Customization' and a title 'SOS Customization' with the subtitle 'Customize the SOS app's appearance and settings.' Below this is a '+ Create SOS App' button. A table lists existing custom apps:

Name	Date of Creation	Share	More
Test	2021-06-10 16:39:50	Share	...
Test 2	2021-12-15 18:16:12	Share	...
Company ABC	2022-03-24 00:49:38	Share	...

Pas verschillende gebieden aan, zoals de naam van de app, de kleuren en beschrijvingen. U kunt ook een disclaimer maken en extra instellingen configureren, zoals audio en proxy.

Theme

SOS Theme Service Desk Theme

Icon (Windows only, image size max 2 MB, format: ICO)

Upload

Caption (max 20 characters)

This is a custom app

Banner (image size 320 x 160, max 2 MB, format: JPG/PNG/GIF)

Upload

Edit



Background Color

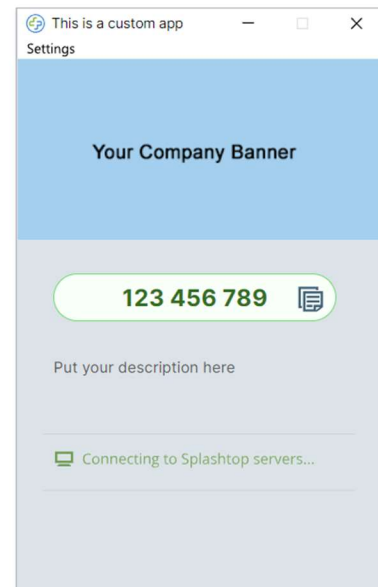


9-digit Section

123 456 789

Instruction Text (max 80 characters)

Put your description here



13. Service Desk (Technici)

[Service Desk](#) biedt een interface voor technici om een wachtrij van beheerde sessies te beheren en de workflow van hun team te verbeteren. In plaats van te wachten tot de eindgebruikers de 9-cijferige SOS-code verstrekken, kunnen technici hen een aangepaste app-link sturen en ze aan een wachtrij toevoegen. **Hiervoor is een technicuslicentie nodig.**

Om naar de Service Desk te gaan, klikt u op de Service Desk in [my.splashtop.com](#) of op het pictogram in de Business App.

The screenshot displays the Splashtop Service Desk interface. The top navigation bar includes 'Computers', 'Devices', 'Logs', 'Management', and 'Service Desk' (circled in green). The main content area shows 'Company ABC' with a 'New Session' button and a table of sessions. A second screenshot below shows the mobile app interface with a search bar and a 'Service Desk' icon circled in green.

Name	Status	Time
John	Waiting	2022-04-06 05:16:28
Steven	Active	2022-03-25 17:59:16
Kai	Active	2022-04-05 18:35:16

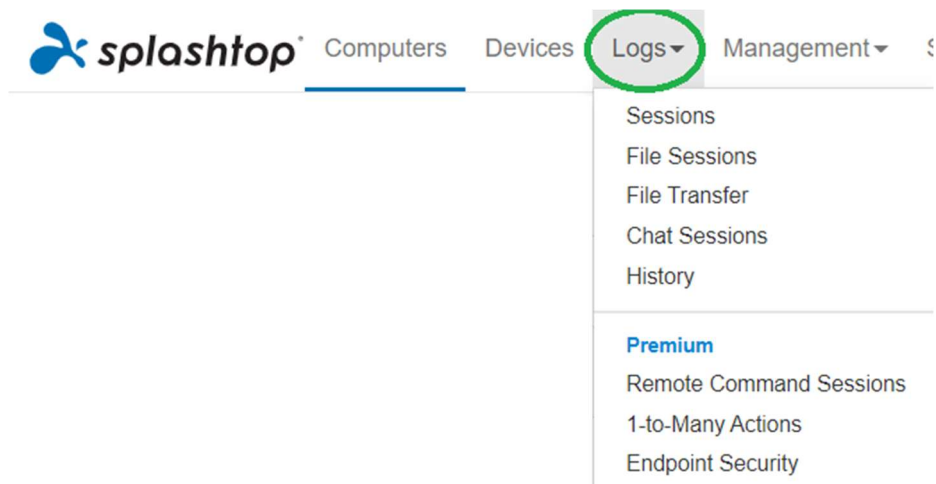
Name	Status	Time	Technician	Device
Kai	Active	2022-04-05 11:35:16	(You)	M
Steven	Active	2022-03-25 10:59:16	(You)	D
John	Waiting	2022-04-05 22:16:28	(You)	

Maak kanalen aan binnen de Service Desk-console en wijs technici toe. Technici kunnen ondersteuningssessies voor klanten aanmaken via een uitnodigingslink of een 6-cijferige code, of een [SOS Call](#) app aanbieden die klanten kunnen starten wanneer zij ondersteuning nodig hebben. Zodra een supportsessie is gemaakt, kunnen technici deze opnieuw toewijzen, overdragen of andere technici uitnodigen voor de sessie.

14. Logs

Splashtop houdt logs bij voor self-auditing. De teameigenaar en beheerders kunnen de logs van iedereen in het team bekijken. Leden zien alleen hun eigen logs.

Om logs te bekijken, gaat u naar **my.splashtop.com -> logs** .



Logs bevatten de afgelopen 7, 30 of 60 dagen. Als uw service zowel onbeheerde als beheerde toegang omvat, kunt u kiezen welke u wilt bekijken. Scrol omlaag naar het einde van de pagina naar **Exporteren naar CSV** om tot een jaar aan eerdere logs te downloaden.

Logs > Sessions

Status	Start Time	End Time	Duration	Computer	Accessed By	Accessed From	Type	File	Note
--------	------------	----------	----------	----------	-------------	---------------	------	------	------

Export as CSV: 2020/11, 2020/10, 2020/09, 2020/08, 2020/07, 2020/06, 2020/05, 2020/04, 2020/03, 2020/02, 2020/01, 2019/12, 2019/11 records per page

[Lees dit artikel met een overzicht van logs.](#)

15. Extra functies

Deze extra geavanceerde functies zijn beschikbaar voor Splashtop Enterprise.
[Neem contact op met Splashtop Sales](#) voor meer informatie.

IP Beperking

Beperk de toegang tot de webconsole <https://my.splashtop.com> of tot de Splashtop Business App op basis van IP-adressen.

Business App IP/Network Whitelist

Only requests from address/network in the list below will be able to access your team.

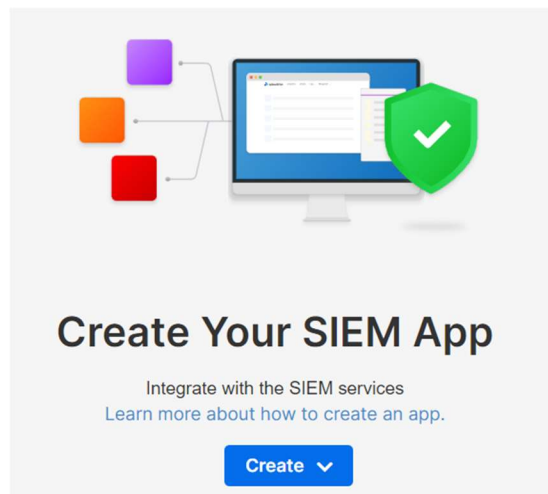
e.g. 168.168.168.168, 168.168.168.0/24



[Lees dit artikel met meer details en instructies.](#)

SIEM-logregistratie

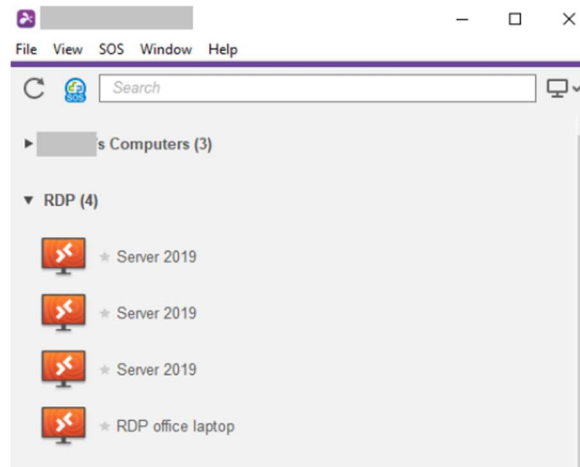
Exporteer Splashtop-sessie- en history logs naar SIEM-software (Security information and event management) voor verdere analyse.



[Lees dit artikel met meer details en instructies.](#)

Splashtop Connector

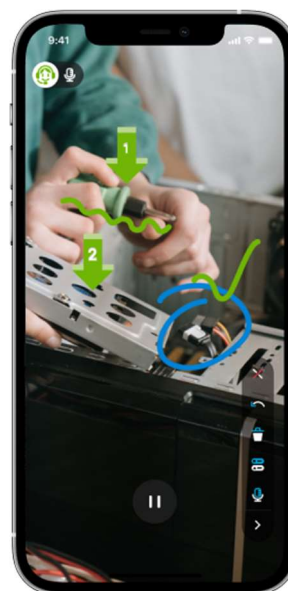
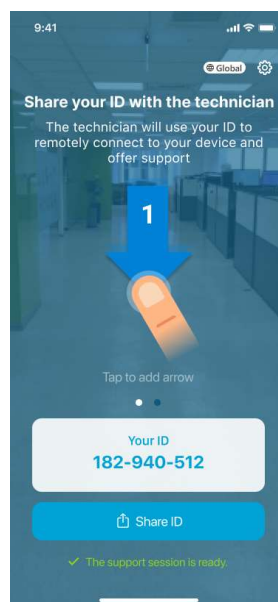
Overbrug RDP-verbindingen naar Windows-computers en servers veilig met Splashtop, zonder VPN te gebruiken of software te moeten installeren op elke computer.



[Lees dit artikel met meer details en instructies.](#)

Splashtop AR

Maak verbinding met externe locaties en los problemen live op dankzij het delen van camera's en AR-annotaties.



[Lees dit artikel met meer details en instructies.](#)